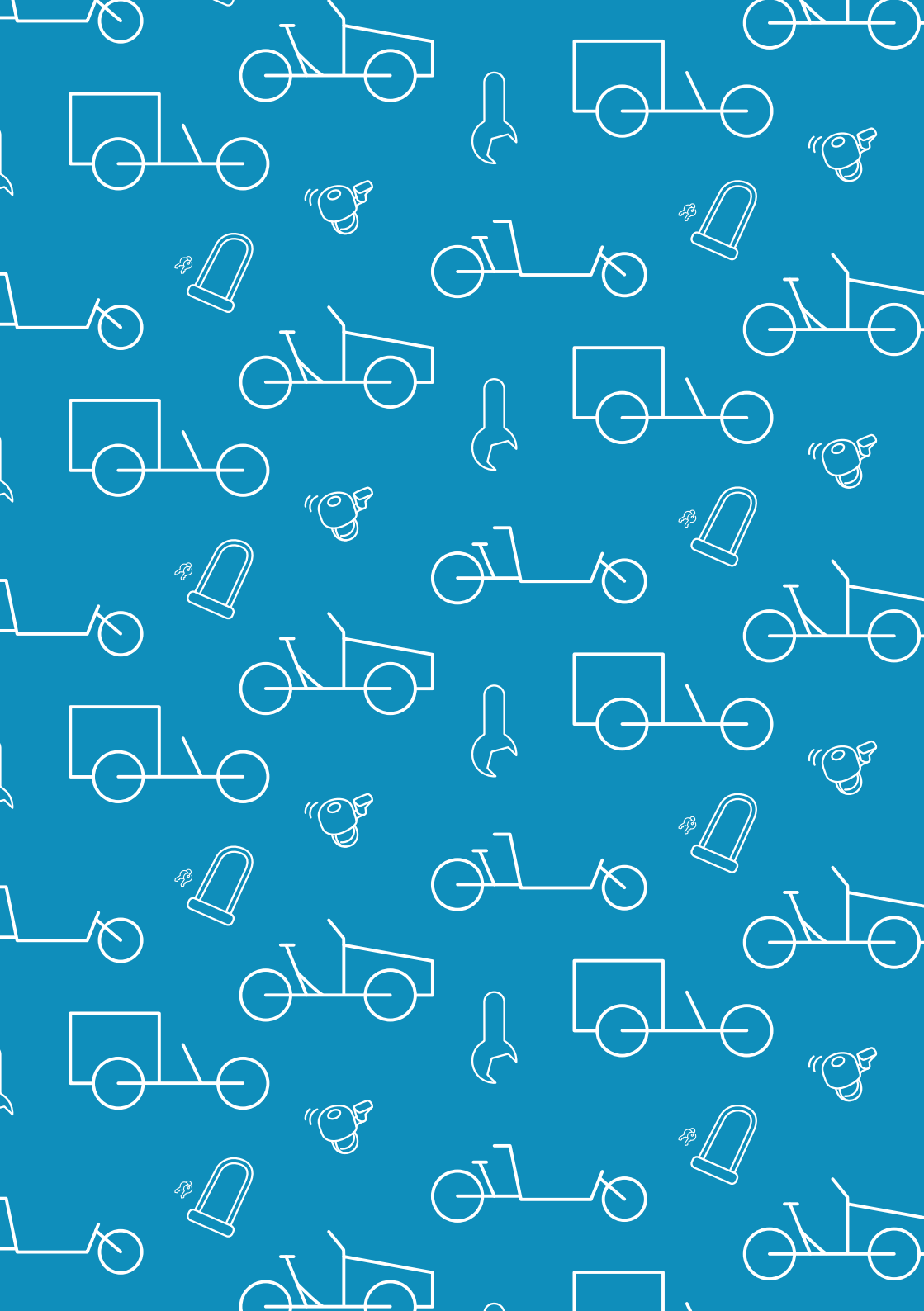


Jak na nákladní kola

– příručka pro
představitel
měst





Jak na nákladní kola – příručka pro představitele měst

2020

CycleLogistics - CityChangerCargoBike
www.cyclelogistics.eu

Tento dokument je napsán písmy Lato a Merriweather

Projektoví manažeri

Copenhagenize Design Co.
FGM-AMOR

Příspěvatelé

European Cyclists' Federation (Evropská cyklistická federace)
European Cycle Logistics Federation (Evropská federace pro
cyklistickou logistiku)

Design

Copenhagenize Design Co.

Tento dokument odráží pouze autorův úhel pohledu, Výkonná
agentura pro inovace a síť (INEA) nenese odpovědnost za
využití informací v něm obsažených.



O nás

CityChanger Cargo Bike (CCCB) staví na neomezeném potenciálu nákladních kol a podporuje jejich použití uživateli z řad veřejnosti, soukromého i komerčního sektoru. Za podpory programu Horizon2020 spojuje CCCB tým 20 partnerů ze zemí od Norska přes Řecko a Spojené království až po Bulharsko.

Tato iniciativa, která čerpá zkušenosti z osvědčených postupů užívaných v rámci celé Evropy, zvýší povědomí a podpoří přijetí nákladních kol a iniciativ s nimi spojených. Zároveň propaguje zajímavé inovace, které mimo jiné nabídnou udržitelnější logistické postupy, zlepší stav veřejných míst, zapojí občany a sníží dopravní zácpy.



Stručný přehled

Tato příručka poskytuje čtenářům nový zdroj inspirace, co se týče podpory nákladních kol. Ačkoli na nich v podstatě není nic nového, začala se v poslední době těšit oblibě díky současným inovacím elektrických baterií a designu.

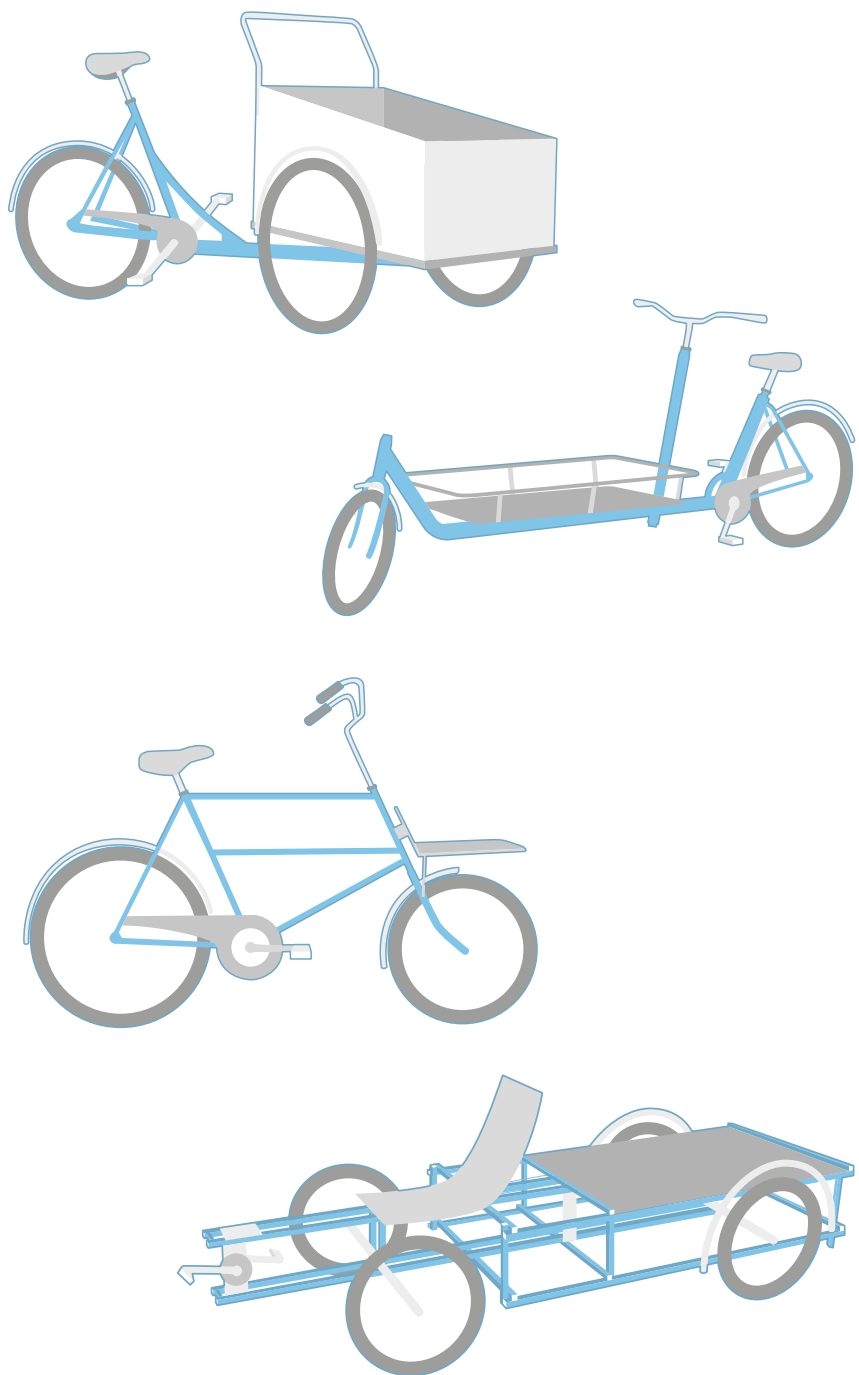
Díky relativně snadnému použití, příznivé ceně a dostupnosti se stávají stále populárnějšími mezi rodinami, malými a středními podniky, nevládními organizacemi, městy a mezinárodními logistickými společnostmi po celé Evropě. Představitelé měst mohou tuto tendenci podpořit prostřednictvím regulace, zdanění, propagace a veřejných zakázek. Skupiny, které z plného potenciálu nákladních kol obzvláště těží, zahrnují potravinářský, logistický, maloobchodní a veřejný sektor, a také rodiny a komunity.



Úvod

Tato příručka je určena představitelům evropských měst, jejichž cílem jsou zdravější, efektivnější a odolnější města. Jako příklad efektivnosti a flexibility nákladních kol nabízí zkušenosti a případové studie z měst, která nákladní kola přijala jako skutečné řešení rozsáhlejších problémů, jež trápí evropská města.

Zaměřuje se na to, jak rodiny, malé a střední podniky, neziskové organizace a mezinárodní společnosti používají nákladní kola, a to v pěti oblastech: potravinářství, logistika, rodina, maloobchod a komunita, a uvádí případové studie z Lisabonu, Rimini, Osla, Kodaně, San Sebastianu a Štrasburku. Po přečtení této příručky lépe porozumíte tomu, co jsou to nákladní kola a jaký je jejich potenciál.



Co je nákladní kolo?

Nákladní kola byla speciálně navržena k převážení nákladu, ať už je těžký či lehký, velký či malý. Nákladní kola mají mnoho podob, od tradičního kola typu „Short John“ přes tříkolky až po čtyřkolky vyrobené na míru, s asistenčním elektromotorem pro různorodé komerční využití. Přestože se nákladní kola používají již více než sto let, současné modely jsou díky modernímu designu a inovovaným bateriím mnohem efektivnější a dostupnější.

Daleko příznivější je také nosnost a cena těchto kol – lehčí kola, která zvládnou náklad vážící až 80 kg, stojí 1000–2000 €, zatímco cena těžších kol, která uvezou až 350 kg, se pohybuje mezi 2000–12000 €. Tato kola jsou možností, jak se vypořádat s problémy životního prostředí, dopravy a společnosti, s nimiž se potýká množství evropských měst, a zároveň poskytují nové pojetí mobility, dopravy a kvality života.



Proč nákladní kola?

Díky **snadnému použití, příznivé ceně a dostupnosti** se nákladní kola stávají stále populárnějšími mezi rodinami, malými a středními podniky, neziskovými organizacemi a mezinárodními logistickými společnostmi po celé Evropě. Nákladní kola ale představují více než jen účinné řešení městské logistiky a mobility – budují novou cyklistickou kulturu, podporují sociální podnikání, zapojují občany a přetvářejí veřejná místa.

Pro představitele měst může být podpora nákladních kol a iniciativa s nimi spojená nákladově efektivní. Kromě toho nese nízké riziko, dokáže upoutat pozornost a vyplácí se. Nákladní kola a s nimi spojené iniciativy představují nevyužitý potenciál, přitom mnohdy vyžadují jen minimální investice ze strany měst. I když je nějaká investice přeci jen nutná, nákladní kola jsou cenově dostupná, zejména ve srovnání s jinými elektrovozidly.

Nákladní kola jsou ze své podstaty velmi **nápadná, a navíc se po městě pohybují**, což z nich činí atrakci, které si lidé všímají a u níž se zastaví, i kdyby jen z čiré zvědavosti. Neuškodí ani fakt, že nákladní kola jsou obzvláště fotogenická a iniciativy s nimi spojené atraktivní, takže přitahují pozornost novinářů.



Co může město udělat?

Ve snaze o zdravější, efektivnější a udržitelná města může jejich vedení zužitkovat obrovský potenciál nákladních kol. Představitelé měst směřují k všeobecnému prospěchu profesionálně a se zaujetím. Obecně disponují čtyřmi různými nástroji, pomocí nichž mohou ovlivňovat život ve městě – regulace, zdanění, informace a zakázky. Existuje mnoho způsobů, jak mohou představitelé měst prostřednictvím těchto čtyř nástrojů podporovat a prosazovat použití nákladních kol ve městech.

Regulace: Místní předpisy mohou značně ovlivnit život ve městě. Lze je využít pro podporu nákladních kol a s nimi spojených iniciativ, od sociálních služeb přes využití půdy, veřejné stavby, až po oblast mobility. Rostoucí počet představitelů měst a zastupitelstev například používá regulace k uzavírání ulic a poskytuje chodcům a cyklistům přístup do míst, která dříve patřila hlavně autům.

Zdanění a dotace: Ačkoli se pravomoci měst ve vztahu k daním v různých zemích liší, mohou nabídnout příležitost k postrčení preferencí trhu směrem k žadáným výsledkům, a to prostřednictvím



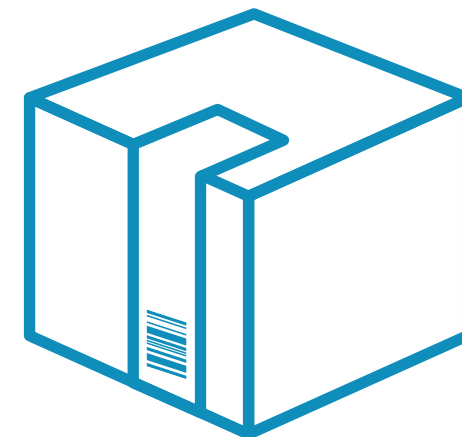
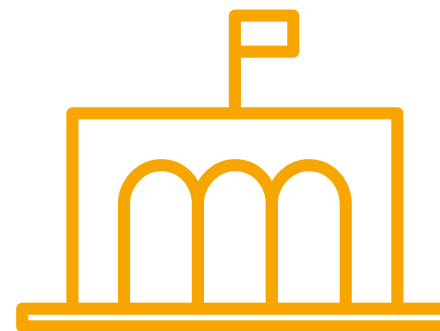
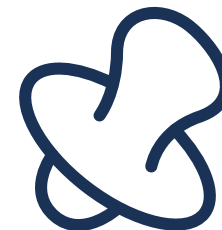
zdanění jednotlivců a podniků. Města hrají důležitou roli ve vedení a ovlivňování daňové politiky na všech úrovních veřejné správy, od daní za vjezd do města po daňové úlevy spotřebitelům. Dotace naopak mohou poskytovat úzce cílenou podporu a přímo financovat požadované výsledky.

Informace: Ve srovnání s jinými úrovněmi veřejné správy mají městští politici tu výhodu, že jsou blízko svým voličům. Jelikož zastupitelstva a představitelé měst jsou nejen tvůrci politiky, ale také vzorem pro občany, mohou šířit své myšlenky. Mohou ovlivňovat veřejné mínění, třeba už jen tím, že sami vlastní nákladní kolo, nebo spuštěním informačních kampaní, které prosazují potenciál nákladních kol.

Zakázky: Obecní zakázky mají velký vliv, na který se často zapomíná. Prostřednictvím nabídkového řízení mohou města zohledňovat určité faktory, jako třeba emise, aby podpořila ekologičtější výrobky a služby. V oblasti logistiky mají veřejné zakázky například potenciál podporovat malé místní cyklologistické společnosti a zároveň přinutit mezinárodní logistické společnosti, aby začaly používat elektricky poháněná nákladní kola.

Příležitosti a případové studie

Představitelé měst a zastupitelstva mohou podporovat nákladní kola a iniciativy s nimi spojené formální i neformální cestou. Roste počet evropských měst, jež jsou svědky trendu používání nákladních kol. Ty je možné rozdělit do šesti kategorií, z nichž všechny těží z podpory městských dotací. Jedná se o následující oblasti: potraviny, maloobchod, logistika, rodina, komunita a veřejný sektor.



1

Podnikatelé v potravinářském odvětví byli jedni z prvních, kteří pronikli do potenciálu nákladních kol ve městech. Tento sektor ukázal, že použití nákladních kol se osvědčuje téměř ve všech fázích dodavatelského řetězce, včetně dodávky ingrediencí, pouličních stánků s jídlem, doručovací služby, přerozdělování a nakládání s ohledem na plýtvání potravinami.

Potraviny





Případová studie

Lokální gastronomická služba Rita Bringt's z rakouské Vídně dodává obědy do kanceláří a domácností. Nejen, že v Rita Bringt's používají hlavně bio a místní suroviny, ale navíc doručují obědy na nákladních kolech, kterých mají ve svém vozovém parku přes tucet. Tento rozvíjející se podnik výrazně těží z místní iniciativy, která pokrývá až 50 % ceny kola prostřednictvím přímého režimu financování.

2

Maloobchod

Mnoho lokálních maloobchodních prodejců, kteří čelí konkurenci e-shopů, hledá způsoby, jak lépe obsloužit své zákazníky a spojit se s nimi. Pro některé z nich představuje nákladní kolo v tomto ohledu důležitý posun ke změně. Díky flexibilitě, PR potenciálu a nízkým pořizovacím nákladům se nákladní kola stala nedílnou součástí těchto podniků, ať už se jedná o firmy dodávající různé produkty nebo pop-up pouliční obchůdky.





Případová studie

Bike and Bloom je sociální podnik z Kodaně, který mění tradiční pojetí květinářství. Cílem společnosti Bike and Bloom je poskytnout ženám z řad uprchlíků a imigrantů způsob, jak vstoupit na dánský pracovní trh. Bike and Bloom prodává květiny, doručuje je zákazníkům po celém městě na nákladním kole a zároveň pracuje s čerstvými přistěhovalci, a tak přispívá ke změně v oblasti životního prostředí i společnosti. Podobné iniciativy vznikají v mnoha evropských městech. Kodaň prostřednictvím relativně nových vnitrostátních politik, které usnadňují zakládání malých podniků, nepřímo umožnila firmám nejrůznějšího zaměření a velikosti používat nákladní kolo. Bike and Bloom je pouze jedním z příkladů, jak malé a střední společnosti mohou využít potenciál nákladních kol.

3

Logistika

Logistické operace jsou často opomíjenou životní mízou měst. Při současném stupni vytížení však přispívají k dopravním zácpám, znečištění a dopravním střetům – to vše ale dokáže vyřešit nákladní kolo. Ačkoli kurýři na kole jsou součástí měst již dlouho, velké mezinárodní logistické společnosti v poslední době také začínají budovat vozové parky sestávající z nákladních kol, což naznačuje, že tento moderní způsob přepravy zboží tu zůstane i nadále.



Případová studie

Švýcarská městská logistická společnost Kurierzentrale nabízí širokou škálu dopravních řešení prostřednictvím kombinace různých dopravních prostředků. Společnost Kurierzentrale uznala neefektivnost dodávek v městských oblastech a rozšířila svůj vozový park o tradiční kola, nákladní bicykly typu „Long John“ se dvěma koly, a také o City Cruiser – „staršího bratra nákladních kol“. Asi nejinovativnějším prvkem jejich modelu je ale zapojení osobních vlaků. Balíček tak může cestovat na kole i vlakem, což vede k minimální uhlíkové stopě. Politika veřejných zakázek upřednostňující uchazeče s nízkou uhlíkovou stopou je jedním ze způsobů, jak města mohou podporovat využití jízdních kol v logistice – jako v případě Kurierzentrale.



4

Rodina

Nákladní kola skvěle řeší spoustu každodenních logistických potřeb rodin, které žijí ve městech. V Evropě nákladní kola nahrazují automobily a posilují koncept života bez auta. Nákladní kola díky své velké nosnosti uvezou děti, nákup, hračky i psy (někdy i všechno zároveň), a tím nově vymezují způsob dopravy rodiny po městě.



Případová studie

Program Baby Biking Meetup se zrodil z online komunity občanů Osla, kteří se zajímali o jiné možnosti dopravy. Sdružuje rodiče s nákladními koly, kteří se setkávají a organizují společné projíždky městem po rekreačních cestách a vyhrazených cyklostezkách. Tento program vytváří pocit sounáležitosti a zároveň zviditelňuje nákladní kola jako každodenní dopravní prostředek, čímž může zaujmout rodiny, které o investici do nákladního kola přemýšlejí. Daňové pobídky jsou často strategickými nástroji, které rodiny k nákupu nákladního kola motivují.



5

Komunita

Nákladní kola byla navržena pro přepravu lidí nebo zboží, ale ukázalo se, že dokážou také šířit myšlenky. Sociální podniky, skupiny občanů a dobrovolnické organizace ukazují, že nákladní kola jsou užitečným nástrojem pro zapojení občanů nebo propojení sousedů – prostě a jednoduše zvládnou vše, co je třeba.



Případová studie

Projekt Cycling Without Age (Na kole v každém věku), který má přes 1 200 lokálních poboček ve více než 40 zemích, používá rikšu, typ nákladního kola, aby usnadnil mezigenerační vztahy a zároveň zlepšil duševní zdraví starších lidí. V San Sebastianu berou zaměstnanci pečovatelských domovů, místní dobrovolníci a rodinní příslušníci starší a hendikepované lidi na cyklovýlety a znovu jim tak dávají šanci „cítit vítr ve vlasech“. Lokální pobočky po celé Evropě i mimo ni sdílejí nádherné příběhy o začlenění těchto obyvatel, sociální soudržnosti a rozvoji komunit. Tyto místní pobočky mohou těžit z podpory měst prostřednictvím dotačního financování, bezpečnějších a klidnějších ulic s menším provozem a podpory vzorů, jako jsou třeba právě představitelé měst.



6

Veřejný sektor

Díky své roli zaměstnavatelů, hospodářských subjektů a regulátorů mají města spoustu možností, jak zaměřit pozornost na nákladní kola a ukázat potenciál tak jednoduchého nástroje. Nákladní kola mohou sloužit k převážení vybavení, uklízení ulic a mohou být využita také při různých jednorázových akcích. Města se mohou na nákladní kola spolehnout jako na udržitelnou, flexibilní a účinnou alternativu k automobilům.



Případová studie

Francouzský Štrasburk je skvělým příkladem toho, jak může veřejný sektor efektivně používat nákladní kola. Město totiž zařadilo nákladní kola mezi vozidla, která každodenně používají úklidové čety v ulicích, veřejné knihovny a oddělení bezpečnosti silničního provozu.



16 ZPŮSOBŮ, JAK SE STÁT MĚSTEM, V NĚMŽ JSOU NÁKLADNÍ KOLA VÍTÁNA



- 1 Zajistěte, aby se podpora cyklistů stala ústředním tématem politiky bezpečnosti silničního provozu.
- 2 Zaveďte povolenou rychlost 30 km/h na ulicích ve městě.
- 3 Zpřísněte pravidla silničního provozu a zajistěte jejich vymáhání.
- 4 Vybudujte propojenou síť cyklostezek a jízdních pruhů pro cyklisty.
- 5 Vybudujte bezpečná parkovací místa pro kola po celém městě.
- 6 Zaveďte politiku zdanění na principu „kdo znečišťuje, platí“ (zpoplatnění silnic atd.).
- 7 Podporujte nákladní kola prostřednictvím finanční podpory a systémů pronájmu.
- 8 Vyřešte ohrožení cyklistů nákladními vozidly omezením vjezdu těchto vozidel do středu města.
- 9 Monitorujte vnímání nebezpečí, které lidi odrazuje od jízdy na kole.
- 10 Poskytněte nákladní kola zdarma k vyzkoušení nebo zaveďte dostupné systémy pronájmu.
- 11 Vyžádejte si návrhy od zaměstnanců a veřejnosti ohledně možností iniciativ, jejichž cílem je nahrazení aut, dodávek a lehkých nákladních vozidel.
- 12 Zaveďte obecné podmínky podporující dodávky zboží na kole.
- 13 Při zadávání městských veřejných zakázek pro město upřednostněte cyklogistické společnosti.
- 14 Učiňte dovoz na kole volbou číslo jedna pro dodávky městu.
- 15 V nabídkových řízeních uveďte dodávku na kole jako preferovanou možnost.
- 16 Vyzkoušejte nákladní kolo!



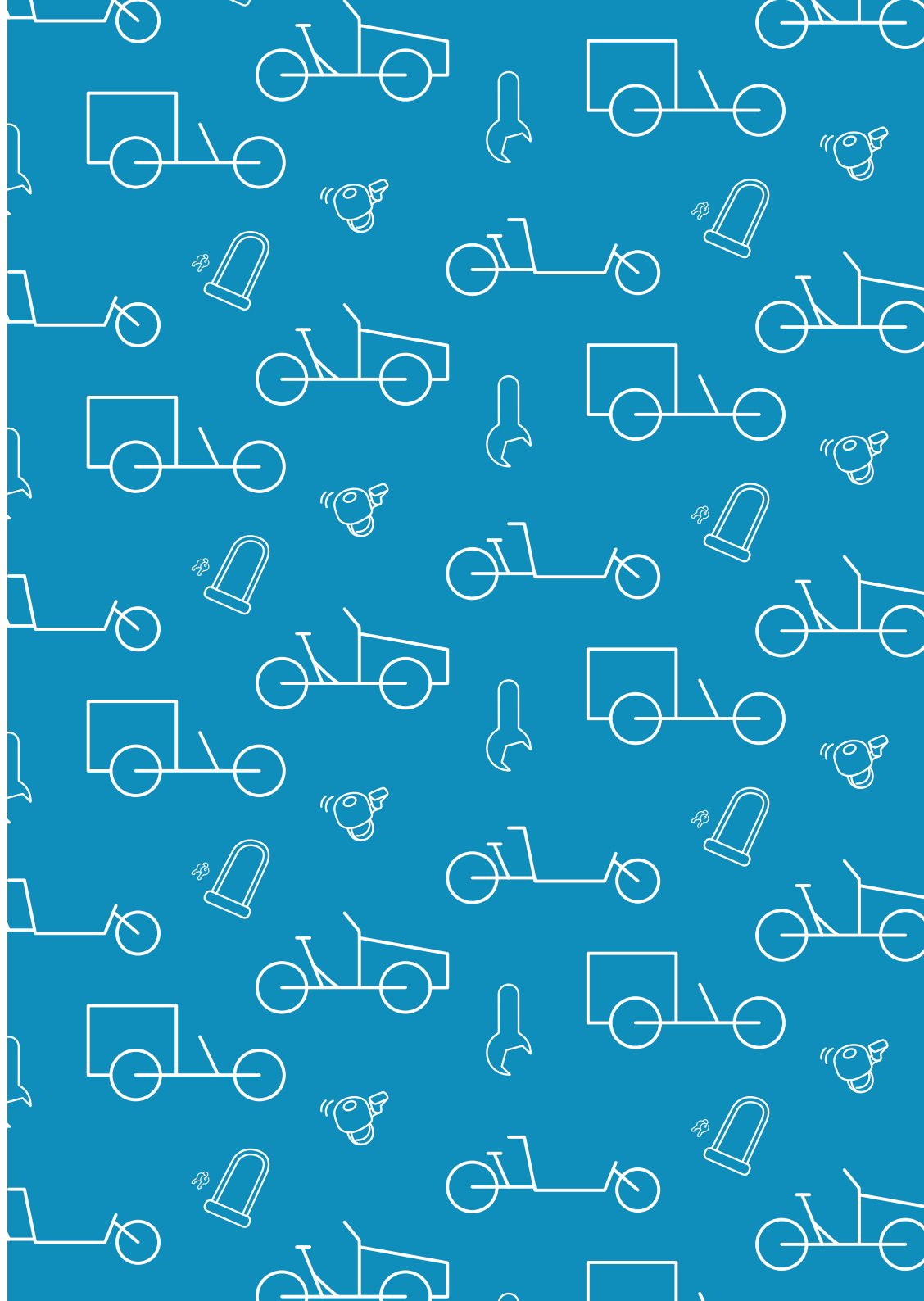
THE CIVITAS INITIATIVE
IS CO-FINANCED BY THE
EUROPEAN UNION



This project has received
funding from the European
Union's Horizon 2020 research
and innovation programme under
grant agreement No. 769086



Tento dokument odráží pouze autorův úhel pohledu,
Výkonná agentura pro inovace a sítě (INEA) nenese
odpovědnost za využití informací v něm obsažených.





follow us on facebook
facebook.com/cyclelogistics



follow us on instagram
[@CycleLogistics](https://instagram.com/CycleLogistics)



follow us on twitter
[@CycleLogistics](https://twitter.com/CycleLogistics)



join us on linkedin
[Cycle Logistics](https://linkedin.com/company/CycleLogistics)



email us at
Info@cyclelogistics.eu